



AU-DELÀ DE LA TASSE

SOMMAIRE DU RAPPORT DE DÉVELOPPEMENT DURABLE
POUR L'EXERCICE FINANCIER 2014

KEURIG
GREEN MOUNTAIN

Voici notre sommaire du rapport de développement durable pour l'exercice financier 2014. Chez Keurig Green Mountain, nous avons combiné l'innovation révolutionnaire d'une entreprise de technologie de pointe et l'orientation client d'une entreprise de boissons de première qualité socialement engagée. Nous sommes fiers de notre intégrité, de nos innovations et de notre croissance depuis plus de trois décennies. Nous voulons « infuser un monde meilleur », en utilisant le pouvoir des affaires pour bâtir un monde meilleur.

Nous croyons que nos activités doivent avoir un sens et Keurig Green Mountain a à cœur les intérêts de la communauté depuis sa fondation, il y a plus de 32 ans. Au cours des dernières années, nous nous sommes efforcés d'aligner et d'intégrer nos stratégies de développement durable plus directement à nos stratégies et priorités d'affaires. Nous faisons dorénavant appel à une approche singulière et cohésive pour mener les activités de l'entreprise de la façon la plus responsable qui soit. Bien qu'il ne s'agisse pas d'une approche entièrement nouvelle, celle-ci est maintenant explicite et officialisée, ce qui nous permet de nous concentrer sur les secteurs où nous pouvons apporter une contribution unique et engendrer des effets importants.

Nos efforts témoignent de notre culture d'innovation, particulièrement à mesure que nous progressons vers nos objectifs pour 2020. L'année dernière, nous avons intégré le développement durable et la responsabilisation dans l'ensemble de l'entreprise de manière à ce que tout notre personnel puisse participer à la stratégie.

Nous sommes fiers d'être arrivés là où nous sommes et encore plus fiers de la direction que nous prenons. Nous savons qu'il s'agit d'un long processus et que nous atteindrons nos buts de la même façon que nous avons bâti notre entreprise : en nous améliorant un peu plus chaque jour.



NOTRE OBJECTIF POUR 2020 CONCERNANT L'EAU

Dans le présent rapport, nous annonçons un nouvel objectif pour 2020 consistant à équilibrer, litre pour litre, l'eau utilisée dans toutes nos boissons. En d'autres mots, pour chaque tasse infusée par nos consommateurs, nous allons rendre un volume d'eau équivalent pour des usages naturels et communautaires. Nous élaborons des projets quantifiables en Amérique du Nord, en misant sur ceux qui comprennent ou favorisent la mise en place d'infrastructure de gestion de l'eau naturelle, fournissent des mesures de protection des sources d'approvisionnement en eau, restaurent les cours d'eau ainsi que leurs berges et traitent les eaux urbaines.

Les problèmes touchant aux ressources en eau sont complexes et exigent des mesures collectives. Pendant deux jours en septembre 2014, Keurig Green Mountain a réuni plus de 130 dirigeants des secteurs privé et public ainsi que d'organisations non gouvernementales (ONG). Le sommet intitulé « CURRENT: Collaborating for a Water-Secure World » visait à chercher des moyens de surmonter les obstacles et à trouver des solutions communes ainsi qu'à créer des discussions sur l'eau, l'innovation et le savoir.



Infuser un
monde meilleur

➤ D'ici 2020, 100 % des dosettes K-Cup® seront recyclables. Nous abordons le défi avec une approche globale et tentons de trouver une solution qui pourra être utilisée en situation réelle.

VERS DES DOSETTES K-CUP® RECYCLABLES

Réduire au minimum les impacts environnementaux de nos systèmes de boissons Keurig®, tout en continuant de fournir des boissons extraordinaires, est pour nous une priorité absolue. Grâce aux dosettes Vue®, K-Carafe^{MC} et Bolt®, nous offrons aux clients et aux consommateurs une plus grande flexibilité et plus de possibilités de recyclage que jamais auparavant. Par contre, à l'heure actuelle, nos dosettes K-Cup® ne peuvent pas être recyclées. Nous avons la ferme intention de remédier à cette situation.

Deux choses empêchent actuellement les dosettes K-Cup® d'être recyclées. D'abord, le contenant de plastique doit être séparé du couvercle et du filtre afin d'en vider le contenu et de recycler le plastique. Comme le filtre est scellé au contenant de plastique, la séparation du couvercle, du filtre et du contenant n'est pas chose facile. De plus, le matériau du filtre est constitué d'un mélange de fibres naturelles et de plastique, ce qui l'empêche d'être recyclé de façon conventionnelle. Nous évaluons activement des solutions de développement de produits et effectuons des tests afin de mettre au point un modèle recyclable répondant à toutes les exigences de nos systèmes d'infusion.

La conception d'une dosette K-Cup® recyclable n'est qu'une partie de la solution. Il faut en outre que les possibilités de recyclage soient offertes localement; le matériau recyclé doit aussi être en demande. Nous collaborons avec les membres de l'industrie du recyclage et avec nos partenaires afin de voir à ce que notre nouveau modèle de dosette K-Cup® ne soit pas recyclable uniquement en théorie, mais qu'il puisse également être recyclé efficacement dans la plupart des communautés. Nous soutenons également les efforts visant à développer l'infrastructure de recyclage afin que davantage de matériaux puissent être recyclés efficacement dans un plus grand nombre d'endroits.

Nous explorons de nombreuses avenues pour atteindre cet objectif, y compris la conception des dosettes, le développement de l'infrastructure de recyclage et le développement d'un marché pour les matériaux. Il s'agit d'une question complexe qui comporte de nombreux défis que nous ne pouvons pas affronter seuls. Les partenariats seront la clé. Parmi ces partenariats, on compte le « Closed Loop Fund » qui fournira les investissements nécessaires pour relever certains des défis les plus grands que pose l'accès au recyclage aux États-Unis.

Nous avons beaucoup à accomplir au cours des prochaines années. Tout au long du processus, nous serons aussi transparents que possible en ce qui concerne nos progrès ainsi que les défis et les possibilités qui s'offrent à nous.

DOSETTES KEURIG®

Dosettes K-Cup®

- Lancées en 1998
- Pour les systèmes d'infusion Keurig® et Keurig® 2.0
- Seront recyclables d'ici 2020 dans la plupart des communautés des États-Unis et du Canada

Dosettes Vue®

- Lancées en 2012
- Pour les systèmes d'infusion Vue® et Keurig® 2.0
- Recyclables dans la plupart des communautés des États-Unis et du Canada

Dosettes K-Carafe^{MC}

- Lancées en 2014
- Pour les systèmes d'infusion Keurig® 2.0
- Recyclables dans la plupart des communautés des États-Unis et du Canada

Dosettes Bolt®

- Lancées en 2014
- Pour les systèmes d'infusion Bolt®
- Recyclables dans la plupart des communautés des États-Unis et du Canada

UN SYSTÈME COMPLEXE

Un recyclage efficace relève d'un processus complexe. Nous déployons nos efforts à l'échelle du système, de la conception à la demande du marché, pour veiller à ce que les dosettes K-Cup® utilisées puissent trouver une nouvelle vie.



MATÉRIAUX RECYCLABLES

Nous comptons fabriquer les dosettes K-Cup® en plastique polypropylène n° 5. Le polypropylène obtient un bon rendement dans nos systèmes d'infusion et le matériau est très recherché, puisqu'il peut être utilisé pour une grande variété de produits.

CONCEPTION FAVORABLE AU RECYCLAGE

En plus d'utiliser des matériaux recyclables pour la dosette, nous allons faciliter la séparation des composants de nos dosettes K-Cup® pour les consommateurs afin de préparer le contenant de plastique pour le recyclage.

PROGRAMMES DE RECYCLAGE COMMUNAUTAIRES

Les communautés ne sont pas toutes en mesure de recycler aisément tous les matériaux recyclables. C'est pourquoi nous tentons d'élaborer une solution qui permettra aux dosettes K-Cup® d'être recyclées dans la majorité des communautés. Nous sensibilisons également les consommateurs en vue d'augmenter les taux de recyclage et travaillons avec d'autres intervenants pour accroître l'accès à un système de recyclage pratique dans plus de communautés.

TRI DES MATIÈRES

Il y a plus de 500 centres de tri aux États-Unis et l'équipement utilisé n'est pas normalisé. Pour aider à ce que les dosettes K-Cup® passent systématiquement par le processus de recyclage, nous travaillons avec les entreprises de recyclage et d'autres partenaires afin d'acquérir une meilleure connaissance des défis que pose le processus de tri et de contribuer à l'élaboration de solutions.

DEMANDE SUR LE MARCHÉ

Pour veiller à ce que les dosettes K-Cup® utilisées soient transformées en d'autres biens de consommation pratiques, nous participons aux activités d'organisations qui s'efforcent de créer de la demande pour le polypropylène recyclé de postconsommation. Nous examinons également les façons dont nous pourrions utiliser ce type de matériel recyclé dans nos propres produits et encourageons nos partenaires et nos fournisseurs à faire de même.

Pour obtenir l'information la plus récente, visitez www.KeurigGreenMountain.com/Recyclability.

» Notre engagement envers l'utilisation responsable de l'eau va de pair avec notre mission consistant à mettre au point des produits qui aident les consommateurs à utiliser l'eau intelligemment.

NOTRE DÉFI, NOTRE IMPLICATION

L'eau est le fondement de toutes les formes de vie sur Terre. Elle est essentielle à la santé et au bien-être des personnes, des communautés et des nations, et assure des moyens de subsistance partout dans le monde. L'eau est également une composante essentielle de notre chaîne de valeur. Nos ingrédients agricoles de base, comme les grains de café, le thé et le cacao, ont besoin d'eau douce et propre pour pousser. Et notre système d'infusion Keurig se sert d'eau pour produire chaque tasse, soit environ 370 millions de gallons¹ de boissons par année (chiffre qui ne cesse de croître).

Au fil du changement climatique, les modèles de précipitations et de disponibilité de l'eau changent eux aussi. Et, dans de nombreuses régions du monde, les pénuries d'eau se transforment très rapidement en pénuries alimentaires. Ces tendances étroitement liées font qu'il est d'autant plus nécessaire d'utiliser l'eau efficacement dans nos propres activités et de favoriser la conservation et la résilience dans notre chaîne d'approvisionnement.

Depuis des décennies, notre entreprise est reconnue pour son travail auprès de nos communautés productrices de café, en aidant les agriculteurs à devenir plus résilients et en améliorant les moyens de subsistance. Faire face aux défis liés à l'eau

fait partie intégrante de notre approche et nous établissons des liens directs entre les moyens de subsistance des agriculteurs, la résilience aux changements climatiques et la sécurité de l'alimentation et de l'eau. Récemment, nous avons examiné de plus près les conséquences associées à l'eau dans l'ensemble de notre chaîne de valeur, de l'approvisionnement à la consommation, y compris notre utilisation directe.

NOTRE APPROCHE

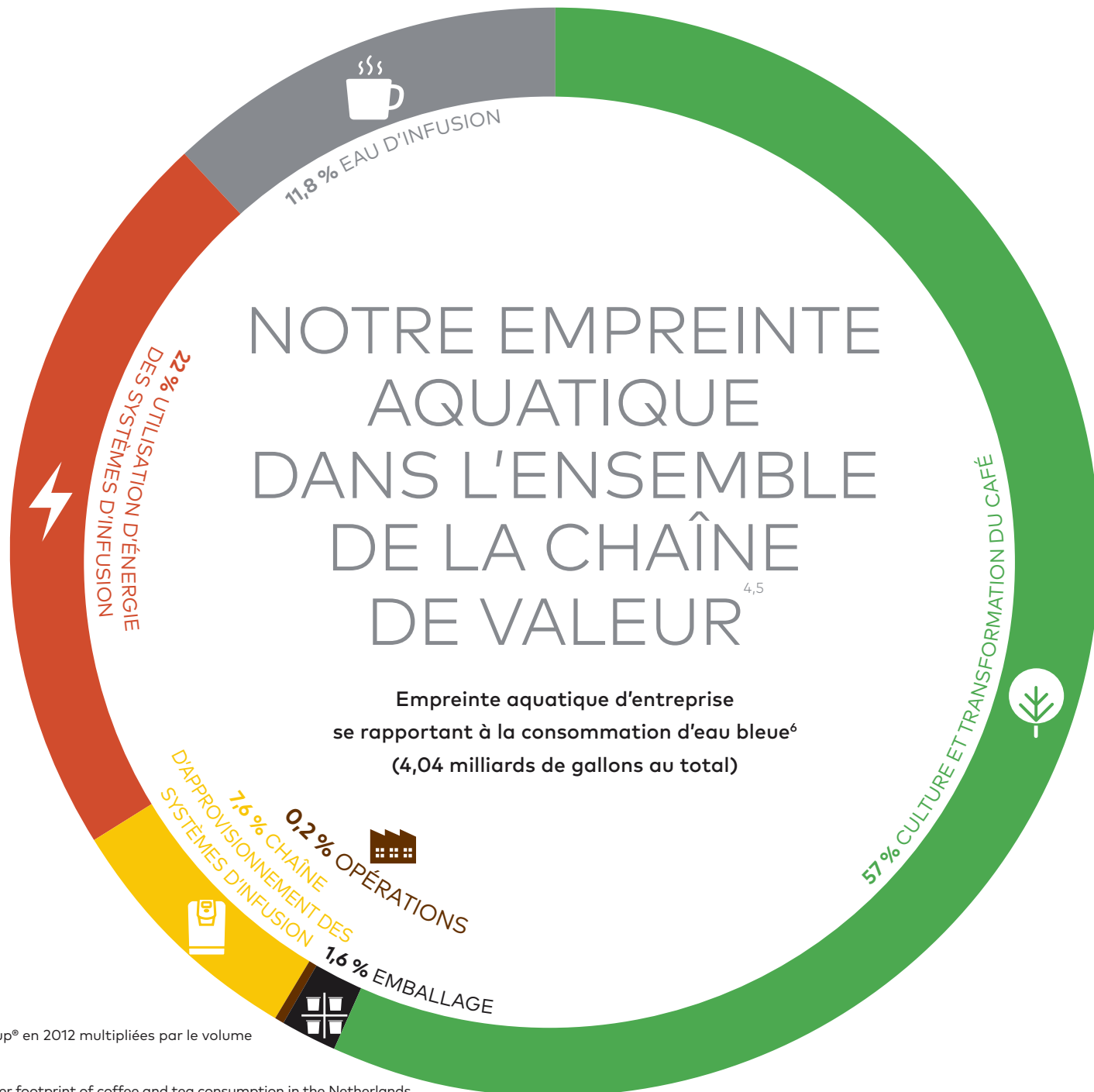
Notre approche de gestion de l'eau se veut à la fois réactive et réparatrice. Nous voulons **optimiser** les ressources en utilisant l'eau judicieusement au sein de nos propres activités, **équilibrer**, litre pour litre, l'eau utilisée dans toutes nos boissons grâce à des projets qui permettent de rétablir un volume d'eau égal pour des usages naturels et communautaires et **offrir aux populations un accès** à des sources d'eau potable.

Nous croyons que notre approche globale en matière d'eau, dont notre soutien au droit à l'eau potable, est le point de départ. Ceci comprend des investissements directs dans des partenariats sur l'eau, le développement de produits et l'équilibre de l'eau dans les communautés concernées. Ces initiatives profiteront non seulement au monde entier, mais aussi à notre entreprise.

12 % à 15 %

En moyenne, environ 12 % à 15 % du café infusé à la maison ou au bureau est gaspillé.² Lorsqu'on tient compte de l'eau nécessaire pour faire pousser, transformer et infuser les grains de café utilisés pour une tasse de café de 240 ml, l'infusion d'une seule boisson à la fois, comme l'exige la plateforme de boissons chaudes de Keurig®, pourrait permettre d'économiser 6,6 gallons d'eau par rapport à la préparation d'une carafe complète.³

Au début de 2014, nous avons mené une étude approfondie sur l'empreinte aquatique de la chaîne de valeur associée au développement et à l'utilisation de nos dosettes de café. Les résultats obtenus ont révélé que nous ne sommes pas un grand consommateur direct d'eau et que nos systèmes d'infusion favorisent l'économie d'eau.



¹ Estimation basée sur les ventes de dosettes K-Cup® en 2012 multipliées par le volume de boisson de 240 ml (8 oz).

² Keurig/Godfrey Study Waste Coffee, Mai 2009.

³ Chapagain, A.K., and Hoekstra, A.Y. (2007) The water footprint of coffee and tea consumption in the Netherlands, *Ecological Economics* 64(1): 109-118.

⁴ La phase de distribution représente 0,0 % de la consommation d'eau bleue.

⁵ Les pourcentages ne représentent pas 100 % au total puisqu'ils ont été arrondis.

⁶ Eau bleue = Eaux superficielles et souterraines consommées.

➤ Au cours de l'exercice 2014, nous avons fait progresser d'importants axes de développement durable qui définissent notre entreprise et façonnent notre influence dans le monde. Nous mettons au point des chaînes d'approvisionnement résilientes. Nous innovons afin de créer des produits durables. Et nous développons des gens et des communautés prospères.

CHAÎNE D'APPROVISIONNEMENT RÉSILIENTE

Notre chaîne d'approvisionnement réunit deux mondes distincts, des exploitations agricoles situées aux quatre coins du monde aux fabricants d'Asie et d'Europe. Dans le cadre de nos efforts de soutien à la chaîne d'approvisionnement et de nos programmes d'approvisionnement responsable, nous nous efforçons de développer des compétences et des outils pour aider nos fournisseurs, leurs employés et leurs communautés à développer une résilience fondamentale qui améliorera leurs pratiques commerciales et les moyens de subsistance de leurs employés, tout en constituant un approvisionnement durable à long terme de produits et d'ingrédients de haute qualité pour nos consommateurs, et ce, pour des années.

Une chaîne d'approvisionnement résiliente est essentielle à la viabilité à long terme de notre entreprise. Nos relations au sein de la chaîne d'approvisionnement nous permettent de comprendre les défis auxquels les communautés de notre chaîne d'approvisionnement sont confrontées et de voir comment nous pouvons surmonter ceux-ci.

Nous travaillons à renforcer la résilience des communautés où nous nous approvisionnons et où nos produits sont fabriqués. Dans les

communautés productrices de café, nous concentrons nos efforts sur le développement d'organisations rurales fortes et de pratiques de production pour toutes les activités des fermes, comme des pratiques de sécurité alimentaire et d'agriculture qui favorisent le climat et l'économie d'eau.

Nous continuons d'intégrer des pratiques de sensibilisation et d'approvisionnement responsable aux stratégies et aux fonctions commerciales globales de la chaîne d'approvisionnement. Au début de 2014, nous avons publié une nouvelle version de nos Directives d'approvisionnement responsable à l'intention des fournisseurs et nous nous sommes efforcés de les communiquer dans l'ensemble de notre chaîne d'approvisionnement. Ces lignes directrices soutiennent nos efforts pour aider nos fournisseurs à respecter nos normes élevées de qualité, de sécurité et de responsabilité environnementale et sociale.

Grâce à nos lignes directrices, aux évaluations des fournisseurs, aux initiatives de collaboration, aux programmes de sensibilisation et à la volonté de faire du développement durable une préoccupation pour tous, nous progressons chaque jour vers la création d'une chaîne d'approvisionnement plus résiliente.

OBJECTIF 2020 RÉVISÉ

Lorsque nous avons établi nos objectifs de développement durable pour 2020, nous avons ciblé des objectifs d'entreprise visant à améliorer les moyens de subsistance et à fournir un accès à l'eau potable aux communautés de notre chaîne d'approvisionnement. Toutefois, comme l'eau fait partie intégrante des moyens de subsistance d'un producteur de café viable, nous avons rapidement réalisé qu'il serait difficile, voire impossible, de considérer les deux objectifs séparément. Par conséquent, nous avons joint explicitement la sécurité de l'eau à notre objectif d'amélioration des moyens de subsistance afin d'en assurer l'intégration uniforme au sein de notre portefeuille complet d'investissements dans la résilience de la chaîne d'approvisionnement.



1,9 M \$

Notre contribution sur trois ans à la Coffee Farmer Resilience Initiative apporte aide et soutien aux agriculteurs qui ont perdu leurs récoltes en raison de la rouille orangée du caféier.

PRODUITS RESPONSABLES

Nous croyons que l'approvisionnement, la conception et la fabrication de nos produits peuvent s'effectuer d'une manière qui est profitable aux gens et à l'environnement. Nous avons élaboré un cadre de gestion des produits ainsi que des outils décisionnels pour guider notre innovation et nous aider à réduire au minimum l'incidence environnementale de nos produits, tout en maximisant la valeur offerte aux consommateurs. Il s'agit d'une discipline qui découle naturellement de nos valeurs et nous croyons que l'introduction d'une plus grande rigueur concernant les questions relatives au développement durable dans chaque décision renforcera notre processus de conception de produits.

Nous nous efforçons d'utiliser les ressources le plus efficacement possible et de réduire au minimum l'impact environnemental de nos activités. Au cours de l'exercice 2014, nous avons mené des études sur les gaz à effet de serre (GES) et sur l'empreinte aquatique de l'entreprise pour nous aider à mesurer notre impact dans l'ensemble de la chaîne de valeur. Nous avons découvert que l'utilisation d'énergie des systèmes d'infusion des ménages et des bureaux constituait la plus importante source d'émissions de GES (55,1 %), suivie par notre chaîne d'approvisionnement de systèmes d'infusion, puis de la culture et de la transformation du café.

D'ici la fin de l'exercice 2015, nous voulons mettre en place des plans de réduction en vue d'atteindre notre objectif pour 2020, qui consiste à réduire les émissions de GES pendant le cycle de vie complet des boissons infusées de 25 %.

PERSONNES ET COMMUNAUTÉS PROSPÈRES

Keurig Green Mountain possède un riche passé en ce qui concerne la mise en place de changements positifs et durables aux endroits où elle exerce ses activités. Nous tentons de faire une différence dans des enjeux sociaux et environnementaux importants, tout en encourageant nos employés à s'impliquer en profondeur dans ces questions avec leur communauté.

Nous offrons à nos équipes l'occasion d'être inspirées et d'inspirer d'autres personnes tous les jours. Les membres de notre équipe talentueuse et innovatrice sont passionnés par leur travail, aiment redonner à leur communauté et contribuent aux progrès visant la réalisation de nos ambitieux objectifs de développement durable pour 2020.

Nous croyons qu'être un bon voisin est un atout pour notre entreprise, nos employés et nos communautés locales. Nous nous associons à des organismes sans but lucratif locaux par des investissements communautaires, des dons de produits et des efforts de bénévolat.

Notre programme CAFE – Communauté Action Flexibilité Engagement – est un programme unique qui permet à tous les employés à temps plein de Keurig Green Mountain d'effectuer jusqu'à 52 heures de bénévolat payées par exercice financier. Au cours de l'exercice 2014, plus de la moitié des employés ont participé à des activités bénévoles.

MOBILISATION DES CONSOMMATEURS

Nous avons à cœur de faire connaître nos efforts en matière de développement durable à nos consommateurs. Au cours de l'exercice 2014, nous nous sommes appliqués à sensibiliser les consommateurs à propos des enjeux liés à l'eau. Par exemple, la campagne « Doubler l'impact pour les communautés en Éthiopie avec charity: water » a permis d'amasser plus de 1,9 million \$ en contributions provenant de Keurig Green Mountain et de contributions individuelles, afin d'appuyer des projets d'approvisionnement en eau potable en Éthiopie.

PROGRÈS VERS L'ATTEINTE DE NOS OBJECTIFS DE DÉVELOPPEMENT DURABLE D'ICI 2020



Objectif révisé



Mobiliser un million de personnes de nos chaînes d'approvisionnement afin d'améliorer de façon significative leur qualité de vie, y compris la préservation de l'eau et la résilience face aux défis résultant des changements climatiques.

383 600

Personnes touchées par des projets de partenaires financés par Keurig Green Mountain.



S'approvisionner à 100 % en produits agricoles primaires et fabriqués selon des lignes directrices d'approvisionnement responsable établies par Keurig Green Mountain.

64 %

Traçabilité du café à la source.



Les directives d'approvisionnement responsable à l'intention des fournisseurs ont été établies et publiées.



100 % des dosettes K-Cup® seront recyclables.

Nous testons les concepts clés pour une dosette K-Cup® qui peut être séparée facilement et recyclée. Nous investissons cinq millions \$ sur cinq ans dans des solutions de recyclage par l'entremise du « Closed Loop Fund ».



Réduire les émissions de gaz à effet de serre du cycle de vie des boissons infusées de 25 % par rapport à la référence de 2012.

4 %

Réduction de la consommation d'énergie pour la torréfaction du café pour l'exercice 2014.



L'empreinte GES de l'entreprise est terminée.



En 2013, Keurig Green Mountain a mis sur pied un comité consultatif externe afin de consulter des intervenants qui pourraient éclairer notre réflexion stratégique sur des questions liées au développement durable. Ce comité composé de huit membres se réunit trois fois par année avec la direction de l'entreprise et fournit des conseils sur des aspects clés de notre stratégie et de nos programmes, en agissant à titre de précieux groupe de rétroaction durant une période de croissance et de changements sans précédent pour notre entreprise.

« Keurig Green Mountain peut être un véritable chef de file avec son programme de développement durable pour 2020. L'entreprise est sur le point de connaître une croissance extraordinaire et recherche activement les possibilités de faire de bonnes choses dans le monde tout en poursuivant son expansion. »

— **Monica Ellis**, collaboratrice et PDG, Global Environment & Technology Foundation et PDG, Défi mondial de l'eau



Atteindre l'objectif « zéro déchet » dans toutes nos installations de production et de distribution.

86 % Taux de détournement des sites d'enfouissement pour l'exercice 2014 (en hausse par rapport à 73 % pour l'exercice 2013).



Équilibrer l'eau utilisée, litre pour litre, pour tout notre volume de boissons infusées en 2020.

Le portefeuille de projets pour l'équilibre ciblé est en développement.

Nouvel objectif



Engager 100 % de nos employés afin qu'ils comprennent notre vision et nos valeurs, et leur présenter des occasions leur permettant de contribuer à nos objectifs.

72 % des employés sondés ont affirmé qu'ils sont « en mesure de faire vivre les valeurs de l'entreprise dans mon travail quotidien ».

Pour obtenir davantage d'information sur le développement durable, téléchargez le rapport PDF complet fourni sur notre site Web :

www.KeurigGreenMountain.com/sustainability

KEURIG GREEN MOUNTAIN, INC.

33 Coffee Lane, Waterbury, VT 05676

Téléphone 1 800 545-2326

Courriel sustainability@keurig.com

www.KeurigGreenMountain.com

CONTENU

BuzzWord, Inc.

www.GoBuzzWord.com

CONCEPTION

Celery Design Collaborative

www.CeleryDesign.com

IMPRESSION

Villanti Printers, Inc.

www.Villanti.com

PAPIER

Le présent sommaire a été imprimé sur du papier contenant 100 % de fibres recyclées après consommation certifié FSC® (Forest Stewardship Council).